

**Демонстрационный вариант
диагностической работы № 1 по МХК для учащихся 6 классов
по разделу «Сюжеты и образы Ветхого Завета»**

1. Назначение работы — проверить соответствие знаний, умений и основных видов учебной деятельности обучающихся требованиям к планируемым результатам обучения по темам занятий «Мировая художественная культура. Искусство» в 6 классах. Результаты диагностической работы могут быть использованы для организации занятий по коррекции видов деятельности обучающихся с целью формирования предметных и метапредметных компетенций.

2. Характеристика структуры и содержания работы

В качестве КИМ диагностической работы предлагается набор комплексных заданий. В работе представлены задания базового и повышенного уровня сложности

Задания базового уровня № 1- 10 - с выбором ответа. к заданиям приводится четыре варианта ответа, из которых один является верным.

Задания повышенного уровня № 11- на установление соответствия. Краткий ответ должен быть представлен в виде набора цифр.

Задания повышенного уровня № 12 - с кратким ответом и пояснением к нему.

Задание высокого уровня № 13 - с развернутым ответом, является прототипом практической работы

3. Распределение заданий диагностической работы по содержанию, проверяемым умениям и видам деятельности

Работа составлена, исходя из необходимости проверки достижения планируемых предметных результатов обучения по теме «Сюжеты и образы Ветхого Завета» курса МХК основной школы:

Иметь представление об отличительных признаках видов и жанров изобразительного искусства, знать главные библейские темы, особенности их отражения в произведении искусства.

Проводить простейший анализ содержания художественных произведений разных видов и жанров, связанных с библейской историей, отмечать выразительные средства изображения, их воздействие на чувства зрителя.

Знать отдельные произведения выдающихся зарубежных мастеров изобразительного искусства прошлого и настоящего времени.

Проявлять эмоциональную отзывчивость к художественным произведениям при их восприятии.

Знать специфику и характер искусства (скульптуры, живописи), отражающего библейские сюжеты.

Видеть разницу в изображении человека, природы и исторических событий в искусстве разных эпох.

Эмоционально воспринимать художественные образы различных видов искусства.

Владеть отдельными специальными терминами из области различных видов искусства в рамках изучаемого курса.

Умение использовать полученные знания, умения и навыки в повседневной жизни.

4. Распределение заданий по уровню сложности

В работе представлены задания разного уровня сложности: базового, повышенного и высокого.

Задания базового уровня (№ 1-10) – это простые задания, проверяющие способность учащихся применять наиболее важные понятия для объяснения особенностей искусства, а также умение работать с информацией культурологического содержания, заданной в различной форме (текст, рисунок)

Задания повышенного уровня сложности (№11-13) направлено на проверку умения различать тему, сюжет и содержание произведения искусства, объяснять их смысл,

проявлять эмоциональную отзывчивость.

5. Время выполнения работы

Примерное время выполнения заданий составляет:

- 1) для заданий базового уровня сложности – 2,5 минуты
- 2) для заданий повышенной сложности – от 3 до 7 минут

На выполнение всей диагностической работы отводится 30-40 минут.

6. Система оценивания

Задание с выбором ответа считается выполненным, если выбранный учащимся номер ответа совпадает с верным ответом, при наличии только одного верного элемента ответа задание оценивается в 1 балл. Задание с выбором ответа и пояснением – в 3 балла. В задании на установление соответствия каждая верно установленная позиция соответствия оценивается в 1 балл (всего 4 балла). Задание с представлением полного развернутого ответа оценивается в 6 баллов.

Максимальный балл за выполнение работы – 23. На основе баллов, выставленных за выполнение всех заданий работы, подсчитывается первичный балл, который переводится в отметку по пятибалльной шкале, и определяется уровень достижения планируемых результатов:

Первичный балл	23-21	20-16	15-11	10-7	Ниже 7
Уровень	высокий	повышенный	базовый	пониженный	низкий
Отметка	5	4	3	2	1

7. Проверяемые результаты обучения

№ задания	Проверяемые результаты обучения	
	Предметные	Метапредметные
1	наблюдение (восприятие) объектов искусства	Формирование ключевых компетенций в процессе диалога с искусством
2	усвоение системы общечеловеческих ценностей	Поиск аналогов в бытии и динамике развития искусства
3	усвоение особенностей языка разных видов искусства и художественных средств выразительности; понимание условности языка искусства	Устанавливать причинно-следственные связи
4	наблюдение (восприятие) объектов искусства	Определять понятия, создавать обобщения
5	представление места и роли искусства в жизни человека и общества	Анализировать, оценивать информацию
6	восприятие смысла художественного образа, произведения искусства	Применять полученные знания на практике
7	наблюдение (восприятие) объектов искусства	Применять знания на практике
8	наблюдение (восприятие) объектов искусства	Находить информацию в тексте и уметь ответить на поставленный вопрос
9	наблюдение (восприятие) объектов искусства	Определять понятия, создавать обобщения
10	представление места и роли	Преобразовывать информацию

	искусства в жизни человека и общества	полученную из текста
11	развитие индивидуального художественного вкуса; расширение эстетического кругозора	Поиск причинно-следственных связей
12	умение видеть ассоциативные связи и осознавать их роль в творческой деятельности; освоение диалоговых форм общения с произведением искусства	Применять самостоятельно на практике полученные знания
13	усвоение особенностей языка разных видов искусства и художественных средств выразительности; понимание условности языка искусства	Применять самостоятельно на практике полученные знания

Диагностическая работа №1

При выполнении заданий № 1-10 с выбором ответа из предложенных вариантов выберите верные и отметьте их

1. Сколько ангелов пришло в гости к Аврааму?
А-1. Б - 2. В - 3. Г- 4.
2. Сколько детей было у Исаака? А-1. Б-2. В-3. Г-4.
3. На каком уровне остановилось строительство Вавилонской башни? (8):
А- 6. Б - 8. В - 12. Г - 24.
4. Как называются каменные дощечки, которые Бог вручил Моисею?
А- скрижали. Б - манускрипт. В- Библия. Г- правила.
5. Сколько заповедей написал Бог на скрижалях?
А-7. Б - 10. В-15. Г - 33.
6. Сколько лет создавал Микеланджело скульптуру «Моисей»?
А - 3. Б - 5. В- 11. Г-40.
7. Что изображено за спиной среднего ангела на иконе А. Рублева «Троица»?
А – голубь, Б – дом Авраама, В – дерево, Г – гора
8. Сколько лет водил Моисей евреев по пустыне?
А – 40, Б – 30, В – 14 Г – 9.
9. Какая геометрическая фигура в основе всех икон «Неопалимая купина»?
А – квадрат, Б – круг, В – ромб, Г – трапеция
10. Какого кумира сотворили себе евреи, пока Моисей был на горе Синай?
А – золотого тельца, Б – выбрали нового лидера, В – верны оба ответа, Г – нет верного ответа

При выполнении задания №11 на установление соответствия позиций, представленных в тексте, ответ запишите в таблицу

11. Установите соответствие между произведением искусства и художником

Произведение искусства	Автор
1. «Вавилонская башня»	А Микеланджело
2. Скульптура «Давид»	Б А. Рублёв
3. «Троица»	В П. Брейгель
4. «Пир Валтасара»	Г Рембрандт

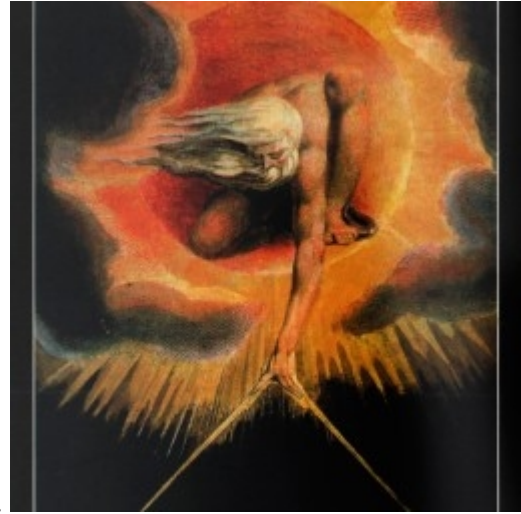
Ответ

А	Б	В	Г

Рассмотрите картины. При выполнении заданий №12-13 запишите краткий ответ и дайте к нему пояснение



1.



2.



3.



4.



5.



6.

12. Какие персонажи священного писания представлены на изображениях – назовите их. По каким признакам вы это определили? Назовите авторов представленных изображений.

13. Выберите одно из произведений искусства и ответьте на вопросы: какой сюжет положен в основу картины? какие средства использует художник для изображения главного героя картины? чем вас поразила данная картина?

**Демонстрационный вариант
диагностической работы № 2 по МХК для учащихся 6 классов
по разделу «Сюжеты и образы Ветхого и Нового Завета»**

1. Назначение работы — проверить соответствие знаний, умений и основных видов учебной деятельности обучающихся требованиям к планируемым результатам обучения по темам занятий «Мировая художественная культура. Искусство» в 6 классах. Результаты диагностической работы могут быть использованы для организации занятий по коррекции видов деятельности обучающихся с целью формирования предметных и метапредметных компетенций.

2. Характеристика структуры и содержания работы

В качестве КИМ диагностической работы предлагается набор комплексных заданий. В работе представлены задания базового и повышенного уровня сложности

Задания базового уровня № 1- 10 - с выбором ответа. к заданиям приводится четыре варианта ответа, из которых один является верным.

Задания повышенного уровня № 11- на установление соответствия. Краткий ответ должен быть представлен в виде набора цифр.

Задания повышенного уровня № 12 - с кратким ответом и пояснением к нему.

Задание высокого уровня № 13 - с развернутым ответом, является прототипом практической работы

3. Распределение заданий диагностической работы по содержанию, проверяемым умениям и видам деятельности

Работа составлена, исходя из необходимости проверки достижения планируемых предметных результатов обучения по теме «Сюжеты и образы Ветхого и Нового Завета» курса МХК основной школы:

Иметь представление об отличительных признаках видов и жанров изобразительного искусства, знать главные библейские темы, особенности их отражения в произведении искусства.

Проводить простейший анализ содержания художественных произведений разных видов и жанров, связанных с библейской историей, отмечать выразительные средства изображения, их воздействие на чувства зрителя.

Знать отдельные произведения выдающихся зарубежных мастеров изобразительного искусства прошлого и настоящего времени.

Проявлять эмоциональную отзывчивость к художественным произведениям при их восприятии.

Знать специфику и характер искусства (скульптуры, живописи), отражающего библейские сюжеты.

Видеть разницу в изображении человека, природы и исторических событий в искусстве разных эпох.

Эмоционально воспринимать художественные образы различных видов искусства.

Владеть отдельными специальными терминами из области различных видов искусства в рамках изучаемого курса.

Умение использовать полученные знания, умения и навыки в повседневной жизни.

4. Распределение заданий по уровню сложности

В работе представлены задания разного уровня сложности: базового, повышенного и высокого.

Задания базового уровня (№ 1-10) – это простые задания, проверяющие способность учащихся применять наиболее важные понятия для объяснения особенностей искусства, а также умение работать с информацией культурологического содержания, заданной в различной форме (текст, рисунок)

Задания повышенного уровня сложности (№11-13) направлено на проверку умения различать тему, сюжет и содержание произведения искусства, объяснять их смысл,

проявлять эмоциональную отзывчивость.

5. Время выполнения работы

Примерное время выполнения заданий составляет:

- 1) для заданий базового уровня сложности – 2,5 минуты
- 2) для заданий повышенной сложности – от 3 до 7 минут

На выполнение всей диагностической работы отводится 30-40 минут.

6. Система оценивания

Задание с выбором ответа считается выполненным, если выбранный учащимся номер ответа совпадает с верным ответом, при наличии только одного верного элемента ответа задание оценивается в 1 балл. Задание с выбором ответа и пояснением – в 3 балла. В задании на установление соответствия каждая верно установленная позиция соответствия оценивается в 1 балл (всего 4 балла). Задание с представлением полного развернутого ответа оценивается в 6 баллов.

Максимальный балл за выполнение работы – 23. На основе баллов, выставленных за выполнение всех заданий работы, подсчитывается первичный балл, который переводится в отметку по пятибалльной шкале, и определяется уровень достижения планируемых результатов:

Первичный балл	23-21	20-16	15-11	10-7	Ниже 7
Уровень	высокий	повышенный	базовый	пониженный	низкий
Отметка	5	4	3	2	1

7. Проверяемые результаты обучения

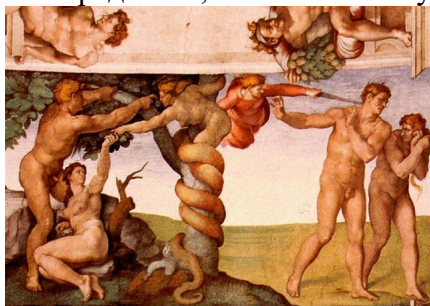
№ задания	Проверяемые результаты обучения	
	Предметные	Метапредметные
1	наблюдение (восприятие) объектов искусства	Формирование ключевых компетенций в процессе диалога с искусством
2	усвоение системы общечеловеческих ценностей	Поиск аналогов в бытии и динамике развития искусства
3	усвоение особенностей языка разных видов искусства и художественных средств выразительности; понимание условности языка искусства	Устанавливать причинно-следственные связи
4	наблюдение (восприятие) объектов искусства	Определять понятия, создавать обобщения
5	представление места и роли искусства в жизни человека и общества	Анализировать, оценивать информацию
6	восприятие смысла художественного образа, произведения искусства	Применять полученные знания на практике
7	наблюдение (восприятие) объектов искусства	Применять знания на практике
8	наблюдение (восприятие) объектов искусства	Находить информацию в тексте и уметь ответить на поставленный вопрос
9	наблюдение (восприятие) объектов искусства	Определять понятия, создавать обобщения
10	представление места и роли	Преобразовывать информацию

	искусства в жизни человека и общества	полученную из текста
11	развитие индивидуального художественного вкуса; расширение эстетического кругозора	Поиск причинно-следственных связей
12	умение видеть ассоциативные связи и осознавать их роль в творческой деятельности; освоение диалоговых форм общения с произведением искусства	Применять самостоятельно на практике полученные знания
13	усвоение особенностей языка разных видов искусства и художественных средств выразительности; понимание условности языка искусства	Применять самостоятельно на практике полученные знания

Диагностическая работа №2

При выполнении заданий № 1-10 с выбором ответа из предложенных вариантов выберите верные и отметьте их

1. Что в переводе означает имя Самсон? (сильный, солнце)
А) самостоятельный. Б) сильный. В) добрый. Г) храбрый.
2. Как звали библейского героя, который должен был принести в жертву единственного сына, чтобы доказать крепость своей веры:
А) Моисей Б) Исаак В) Авраам Г) Иаков
3. Пророк, который вывел израильский народ из египетского рабства:
А) Моисей Б) Авраам В) Иосиф Г) Самсон
4. Сын Давида, величайший мудрец всех времён, герой многих легенд:
А) Самсон Б) Соломон В) Урия Г) Авраам
5. Город, в котором распяли Христа:
А) Иерусалим Б) Назарет В) Вифлеем Г) Кана
6. Город, в котором родился Иисус:
А) Иерусалим Б) Назарет В) Вифлеем Г) Кана
7. Часть Библии, повествующая о земной жизни и мученической смерти Христа:
А) Ветхий Завет Б) Новый Завет В) Притчи Г) Псалтырь
8. Один из учеников Христа, предавший его:
А) Пётр Б) Иуда В) Павел Г) Иоанн
9. Определите, кисти какого художника принадлежит эта картина:



- А) Леонардо да Винчи Б) Микеланджело В) Рафаэль Санти Г) Тициан
10. Над какой картиной русский художник А. Иванов работал 20 лет:



- А) «Явление Христа народу»
Б) «Крещение Иисуса»
В) «Проповедь Иоанна Крестителя»
Г) «Христос в Гефсиманском саду»

При выполнении задания №11 на установление соответствия позиций, представленных в тексте, ответ запишите в таблицу

11. Установите соответствие между произведением искусства и художником

Произведение искусства	Автор
1. Давид и Урия	А- Микеланджело
2. Скульптура «Моисей»	Б- Рембрандт
3. «Моисей, источающий воду из скалы»	В- А.Дюрер
4. Гравюра «Самсон убивает льва»	Г - Н.Пуссен

Ответ

А	Б	В	Г

Рассмотрите картины и скульптуры. При выполнении заданий №12-13 запишите краткий ответ и дайте к нему пояснение



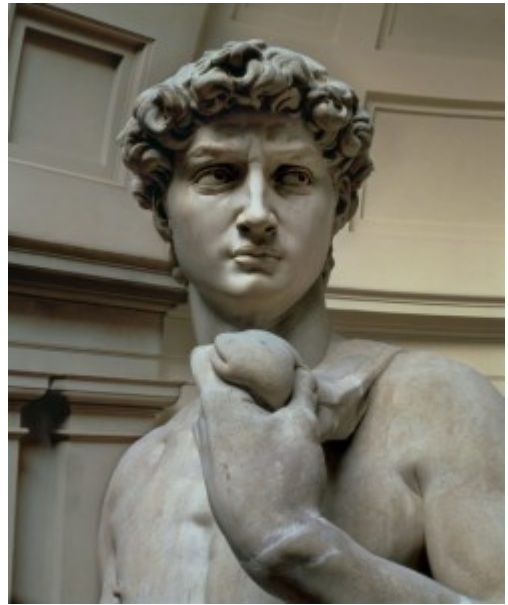
1.



2.



3.



4.



5.



6.

12. Какие персонажи священного писания представлены на изображениях – назовите их. По каким признакам вы это определили? Назовите авторов представленных изображений.

13. Выберите одно из произведений искусства и ответьте на вопросы: какой сюжет положен в основу картины? какие средства использует художник для изображения главного героя картины (скульптуры)? чем вас поразила данная картина (скульптура)?

**Демонстрационный вариант
диагностической работы № 3 по МХК для учащихся 6 классов
по разделу «Сюжеты и образы Нового Завета»**

1. Назначение работы — проверить соответствие знаний, умений и основных видов учебной деятельности обучающихся требованиям к планируемым результатам обучения по темам занятий «Мировая художественная культура. Искусство» в 6 классах. Результаты диагностической работы могут быть использованы для организации занятий по коррекции видов деятельности обучающихся с целью формирования предметных и метапредметных компетенций.

2. Характеристика структуры и содержания работы

В качестве КИМ диагностической работы предлагается набор комплексных заданий. В работе представлены задания базового и повышенного уровня сложности

Задания базового уровня № 1- 10 - с выбором ответа. к заданиям приводится четыре варианта ответа, из которых один является верным.

Задания повышенного уровня № 11- на установление соответствия. Краткий ответ должен быть представлен в виде набора цифр.

Задания повышенного уровня № 12 - с кратким ответом и пояснением к нему.

Задание высокого уровня № 13 - с развернутым ответом, является прототипом практической работы

3. Распределение заданий диагностической работы по содержанию, проверяемым умениям и видам деятельности

Работа составлена, исходя из необходимости проверки достижения планируемых предметных результатов обучения по теме «Сюжеты и образы Нового Завета» курса МХК основной школы:

Иметь представление об отличительных признаках видов и жанров изобразительного искусства, знать главные библейские темы, особенности их отражения в произведении искусства.

Проводить простейший анализ содержания художественных произведений разных видов и жанров, связанных с библейской историей, отмечать выразительные средства изображения, их воздействие на чувства зрителя.

Знать отдельные произведения выдающихся зарубежных мастеров изобразительного искусства прошлого и настоящего времени.

Проявлять эмоциональную отзывчивость к художественным произведениям при их восприятии.

Знать специфику и характер искусства (скульптуры, живописи), отражающего библейские сюжеты.

Видеть разницу в изображении человека, природы и исторических событий в искусстве разных эпох.

Эмоционально воспринимать художественные образы различных видов искусства.

Владеть отдельными специальными терминами из области различных видов искусства в рамках изучаемого курса.

Умение использовать полученные знания, умения и навыки в повседневной жизни.

4. Распределение заданий по уровню сложности

В работе представлены задания разного уровня сложности: базового, повышенного и высокого.

Задания базового уровня (№ 1-10) – это простые задания, проверяющие способность учащихся применять наиболее важные понятия для объяснения особенностей искусства, а также умение работать с информацией культурологического содержания, заданной в различной форме (текст, рисунок)

Задания повышенного уровня сложности (№11-13) направлено на проверку умения различать тему, сюжет и содержание произведения искусства, объяснять их смысл,

проявлять эмоциональную отзывчивость.

5. Время выполнения работы

Примерное время выполнения заданий составляет:

- 1) для заданий базового уровня сложности – 2,5 минуты
- 2) для заданий повышенной сложности – от 3 до 7 минут

На выполнение всей диагностической работы отводится 30-40 минут.

6. Система оценивания

Задание с выбором ответа считается выполненным, если выбранный учащимся номер ответа совпадает с верным ответом, при наличии только одного верного элемента ответа задание оценивается в 1 балл. Задание с выбором ответа и пояснением – в 3 балла. В задании на установление соответствия каждая верно установленная позиция соответствия оценивается в 1 балл (всего 4 балла). Задание с представлением полного развернутого ответа оценивается в 6 баллов.

Максимальный балл за выполнение работы – 23. На основе баллов, выставленных за выполнение всех заданий работы, подсчитывается первичный балл, который переводится в отметку по пятибалльной шкале, и определяется уровень достижения планируемых результатов:

Первичный балл	23-21	20-16	15-11	10-7	Ниже 7
Уровень	высокий	повышенный	базовый	пониженный	низкий
Отметка	5	4	3	2	1

7. Проверяемые результаты обучения

№ задания	Проверяемые результаты обучения	
	Предметные	Метапредметные
1	наблюдение (восприятие) объектов искусства	Формирование ключевых компетенций в процессе диалога с искусством
2	усвоение системы общечеловеческих ценностей	Поиск аналогов в бытии и динамике развития искусства
3	усвоение особенностей языка разных видов искусства и художественных средств выразительности; понимание условности языка искусства	Устанавливать причинно-следственные связи
4	наблюдение (восприятие) объектов искусства	Определять понятия, создавать обобщения
5	представление места и роли искусства в жизни человека и общества	Анализировать, оценивать информацию
6	восприятие смысла художественного образа, произведения искусства	Применять полученные знания на практике
7	наблюдение (восприятие) объектов искусства	Применять знания на практике
8	наблюдение (восприятие) объектов искусства	Находить информацию в тексте и уметь ответить на поставленный вопрос
9	наблюдение (восприятие) объектов искусства	Определять понятия, создавать обобщения
10	представление места и роли	Преобразовывать информацию

	искусства в жизни человека и общества	полученную из текста
11	развитие индивидуального художественного вкуса; расширение эстетического кругозора	Поиск причинно-следственных связей
12	умение видеть ассоциативные связи и осознавать их роль в творческой деятельности; освоение диалоговых форм общения с произведением искусства	Применять самостоятельно на практике полученные знания
13	усвоение особенностей языка разных видов искусства и художественных средств выразительности; понимание условности языка искусства	Применять самостоятельно на практике полученные знания

Диагностическая работа №3

При выполнении заданий № 1-10 с выбором ответа из предложенных вариантов выберите верные и отметьте их

1. За великое терпение, веру и любовь Бог дал Иоакиму и Анне дочь, которую нарекли Марией. Что означает это имя?
А-«Госпожа». Б - «Светлая». В - «Победительница». Г- «Святая».
2. Сколько лет исполнилось Марии, когда родители привели её в храм?
А-14. Б-8. В-3. Г-5.
3. Кто автор картины «Обручение Марии»?
А- Рафаэль Б - Тициан. В - Леонардо да Винчи. Г - Микеланджело.
4. Назовите главных участников иконы «Устюжское Благовещение»?
А- Дева Мария и Святой Дух. Б - Дева Мария и архангел Гавриил. В- Дева Мария и Иосиф. Г- Мария и Елизавета.
5. Назовите место рождения Иисуса?
А- вертеп. Б - дом богатых людей. В- ночлег для бедных. Г – царский дом.
6. Какое название картине дал Сандро Боттичелли?
А - «Дары от мудрецов». Б - «Встреча с Младенцем». В- «Поклонение волхвов». Г-«Поклонение мудрецов».
7. Что такое «Сретение»?
 - а) христианский праздник, который отмечается на сороковой день после Рождества Христова;
 - б) преподнесение даров в знак благодарности при рождении Иисуса;
 - в) рассказ пророчицы Анны о чудесной встрече старца Симеона и Младенца.
 - г) календарная середина между Рождеством и Пасхой
8. Библию создавали на протяжении
А – 1000, Б – 1300, В –1600, Г – 2014.
9. Слово «Евангелие» переводится как
А – Благая весть, Б – Новый завет, В – Новая вера, Г – Благое слово
10. Гора в Иерусалиме, на которой был распят Иисус:
А - Голгофа Б - Каифа В - Кесария Г - Синай

При выполнении задания №11 на установление соответствия позиций, представленных в тексте, ответ запишите в таблицу

11. Установите соответствие между произведением искусства и художником

Произведение искусства	Автор
1. «Отрочество Марии»	А Леонардо да Винчи
2. Благовещение	Б Джотто
3. Фреска «Избиение младенцев»	В Ф.Сурбаран
4. «Христос в пустыне»	Г И.Н.Крамской

Ответ

А	Б	В	Г

Рассмотрите картины. При выполнении заданий №12-13 запишите краткий ответ и дайте к нему пояснение



1.



2.



3.



4.



5.



6.

12. Какие персонажи (события) священного писания представлены на изображениях – назовите их. По каким признакам вы это определили? Назовите авторов представленных изображений.



13.

Какой сюжет положен в основу картины? какие средства использует художник для изображения главного героя картины? чем вас поразила данная картина? Опишите композицию, колорит. Какую идею воплощает произведение?