

**Демонстрационный вариант
диагностической работы № 1 по обществознанию для учащихся 9 классов
по разделу «Политика»**

1. Назначение работы — проверить соответствие знаний, умений и основных видов учебной деятельности обучающихся требованиям к планируемым результатам обучения по разделу «Политика» в 9 классах. Результаты диагностической работы могут быть использованы для организации занятий по коррекции видов деятельности обучающихся с целью формирования предметных и метапредметных компетенций.

2. Характеристика структуры и содержания работы

В качестве КИМ диагностической работы предлагается набор комплексных заданий. В работе представлены задания базового и повышенного уровня сложности

Задания базового уровня № 1 - 16 - с выбором ответа. К заданиям приводится четыре варианта ответа, из которых один является верным.

Задания повышенного уровня № 17 – определить черты сходства и черты отличия, соотнесите элементы ответа. Краткий ответ должен быть представлен в виде набора цифр

Задания повышенного уровня № 18, 19 – анализ данных, представленных в виде диаграммы, выбор нескольких верных позиций (характеристик, проявлений) из предложенного списка. Краткий ответ должен быть представлен в виде набора цифр.

Задание высокого уровня № 20-23 – работа с адаптированным текстом, задание с развернутым ответом, является прототипом практической работы

3. Распределение заданий диагностической работы по содержанию, проверяемым умениям и видам деятельности

Работа составлена, исходя из необходимости проверки достижения планируемых предметных результатов обучения по разделу «Политика» курса обществознания основной школы:

Раскрывать роль политики в жизни общества. Называть и характеризовать основные элементы политической системы общества, особенности участия субъектов в политическом процессе.

Проводить простейший анализ содержания, обобщения и систематизирования полученные знания по разделу «Политика» курса обществознания.

Проявлять эмоциональную отзывчивость на особенности функционирования политической системы во времени и в современном обществе.

Проводить анализ информации из адаптированных различных источников.

Умение использовать полученные знания, умения и навыки в повседневной жизни. Оценивать свою деятельность с позиций политическим норм современного общества.

Анализировать типичные политические ситуации с высказыванием собственной позиции.

Давать нравственные оценки собственным поступкам, поведению других людей в политической сфере. Объяснять и конкретизировать фактами социальной жизни роль политики в жизни общества

Использовать элементы причинно-следственного понимания влияния политики на развитие общества.

Проводить простейший анализ содержания, обобщения и систематизирования полученные знания по данной теме.

Раскрывать значение понятий власть, политическая система, политическая партия, форма государства, политический режим.

Умение использовать полученные знания, умения и навыки в повседневной жизни.

4. Распределение заданий по уровню сложности

В работе представлены задания разного уровня сложности: базового и повышенного.

Задания базового уровня (№ 1-16) – это простые задания с кратким ответом направлены на распознавание и сравнение признаков, черт, элементов описания социально-

экономических объектов, соотнесение теоретического материала с жизненными реалиями, оценивание истинности суждений о социально-экономических явлениях. Задания первой части проверяют умения выявлять структурные элементы обществоведческого знания с помощью схем и таблиц, соотносить видовые понятия с родовыми, классифицировать социально-экономические объекты и их признаки,

Задания повышенного уровня сложности (№17-19) направлены на проверку умения осуществлять выбор нескольких верных позиций (характеристик, проявлений) из предложенного списка, дифференцировать в социальной информации факты, оценочные суждения и теоретические утверждения, использовать термины и понятия в предлагаемом контексте, конкретизировать теоретические знания. Данные задания требуют самостоятельно воспроизвести, частично преобразовать и применить информацию в типовых ситуациях. При этом деятельность учащегося является репродуктивной. Задания № 20-23 с развернутым ответом позволяют проверить степень сформированности умения структурировать текст, формулировать, логично и последовательно излагать свои мысли, делать выводы, определять оптимальные способы практической деятельности, использовать полученные знания в смоделированных жизненных ситуациях, конкретизировать теоретические знания, выражать и аргументировать собственную позицию по поводу значимой социально-экономической проблемы, применять теоретические знания при решении проблемных задач, для прогнозирования и обоснования социальных явлений и процессов.

5.Время выполнения работы

Примерное время выполнения заданий составляет:

- 1) для заданий базового уровня сложности – 1 минута
- 2) для заданий повышенной сложности – от 3 до 5 минут

На выполнение всей диагностической работы отводится 40-45 минут.

6. Система оценивания

Задание с выбором ответа считается выполненным, если выбранный учащимся номер ответа совпадает с верным ответом. При наличии только одного верного элемента ответа задание оценивается в 1 балл. Во всех остальных случаях (выбран другой ответ; выбрано два и более ответов, среди которых может быть и правильный; ответ на вопрос отсутствует) задание считается невыполненным.

Задание с кратким ответом считается выполненным верно, если верно указана последовательность цифр. Задание расположить в правильной последовательности обществоведческие факты, дифференцировать в социальной информации факты, на установление соответствия, с выбором нескольких вариантов ответа, на выявление черт, признаков, верных позиций (характеристик, проявлений) не представленных в задании в явном виде оценивается в 2 балла, если допущена ошибка, то ответ оценивается в 1 балл. При работе с текстом оценивается полнота и структурированность ответа. Если допущены две и более ошибки или ответ отсутствует, то выставляется 0 баллов.

Максимальный балл за выполнение работы – 30. На основе баллов, выставленных за выполнение всех заданий работы, подсчитывается первичный балл, который переводится в отметку по пятибалльной шкале, и определяется уровень достижения планируемых результатов:

Первичный балл	30-25	25-21	20-12	11-6	Ниже 6
Уровень	высокий	повышенный	базовый	пониженный	низкий
Отметка	5	4	3	2	1

7. Проверяемые результаты обучения

№	Проверяемые результаты обучения
----------	--

задания	Предметные	Метапредметные
1	Распознавать и понимать суть понятия политика, государство	Устанавливать причинно-следственные связи
2	Выявлять существенные признаки политической системы	Выделять главное, существенное
3	Применять теоретические знания на практике	Уметь устанавливать причинно-следственные связи
4	Применять теоретические знания на практике	Строить логические рассуждения
5	Применять теоретические знания на практике	Выделять главное, существенное
6	Способность применять понятийный аппарат обществоведческого знания	Строить логические рассуждения и делать выводы
7	Указывать существенные признаки понятия политический режим	Выделять главное, существенное
8	Применять теоретические знания на практике	Строить логические рассуждения
9	Уметь изучать представленную информацию и выделять существенные отличия	Уметь сравнивать, устанавливать причинно-следственные связи
10	Способность применять понятийный аппарат	Уметь устанавливать причинно-следственные связи
11	Указывать существенные признаки понятия	Преобразовывать информацию полученную из текста
12	Умения изучать и анализировать информацию из адаптированных источников, раскрывая ее суть	Уметь устанавливать причинно-следственные связи
13	Способность применять понятийный аппарат обществоведческого знания и приемы обществоведческого анализа для раскрытия сущности и значения явлений социальной действительности	Строить логическое рассуждение и делать вывод
14	Способность применять понятийный аппарат обществоведческого знания и приемы обществоведческого анализа для раскрытия сущности и значения явлений социальной действительности	Уметь устанавливать причинно-следственные связи
15	Распознавать и понимать характерные черты политических партий	Классифицировать информацию, Уметь делать выводы
16	Применять теоретические знания на практике	Строить логические рассуждения
17	Выработка умений сравнивать факты, явления, процессы,	Строить логические рассуждения и делать выводы, устанавливать причинно-

	определяя черты сходства и отличия	следственные связи
18	Умения изучать и анализировать информацию представленную в виде диаграммы, раскрывая ее суть	Преобразовывать информацию полученную из текста, делать вывод, воспринимать текст с учётом поставленной учебной задачи, представлять собственную позицию
19	Умения изучать и анализировать информацию представленную в виде диаграммы, раскрывая ее суть	Преобразовывать информацию полученную из текста, делать вывод, воспринимать текст с учётом поставленной учебной задачи, представлять собственную позицию
20	Анализировать адаптированный источник, проводить поиск необходимой информации в одном источнике	Преобразовывать информацию полученную из текста, систематизировать ее
21	Анализировать адаптированный источник, проводить поиск необходимой информации в одном источнике	Воспринимать текст с учётом поставленной учебной задачи, выделять общее и частное (существенное и несущественное), целое и часть в изучаемых объектах
22	Анализировать адаптированный источник, проводить поиск необходимой информации в одном источнике	Воспринимать текст с учётом поставленной учебной задачи
23	Анализировать адаптированный источник, проводить поиск необходимой информации в одном источнике	Воспринимать текст с учётом поставленной учебной задачи

Инструкция по выполнению работы

На выполнение диагностической работы по истории даётся 40-45 минут. Работа состоит из двух частей и включает в себя 23 задания.

К каждому заданию с выбором ответа (1-16) даны четыре варианта ответа, из которых только один верный. При выполнении такого задания обведите номер выбранного ответа в работе кружком. Если вы обвели не тот номер, то зачеркните обведённый номер крестиком, а затем обведите номер нового ответа.

Ответы к заданиям 17-23 запишите в работе в отведённом для этого месте. В случае записи неверного ответа зачеркните его и запишите рядом новый.

Советуем выполнять задания в том порядке, в котором они даны. Для экономии времени пропускайте задание, которое не удаётся выполнить сразу, и переходите к следующему.

Если после выполнения всей работы у вас останется время, вы сможете вернуться к пропущенным заданиям. Постарайтесь выполнить как можно больше заданий.

Желаем успеха!

Часть 1

При выполнении заданий 1—16 выберите номер правильного ответа.

1. Что относится к признакам любого государства?
 - 1) право взимания налогов
 - 2) многопартийность
 - 3) свободные выборы в органы власти
 - 4) разделение властей

2. При тоталитарном режиме в отличие от демократического:
- 1) существует суверенное государство,
 - 2) гарантируется широкий спектр прав и свобод граждан,
 - 3) существует свободная пресса,
 - 4) осуществляется всесторонний контроль над жизнью общества
3. Государственная власть, в отличие от других видов властей,
- 1) регулирует поведение людей
 - 2) опирается на социальные нормы
 - 3) вырабатывает правила поведения
 - 4) распространяется на всё население страны
4. В государстве Н. отсутствует правительственная цензура, свободно издаются оппозиционные печатные издания, существует независимое телевидение. Какой политический режим сложился в государстве Н.:
- 1) авторитарный,
 - 2) тоталитарный,
 - 3) демократический,
 - 4) диктаторский
5. Каждые семь лет в стране Z всенародно избирается президент. Он является главой правительства. Законы принимает избираемый на всеобщих выборах парламент. Какая форма правления установлена в стране Z?
- 1) монархия
 - 2) федерация
 - 3) республика
 - 4) демократия
6. Найдите понятие, которое соответствует следующему определению: «Совокупность методов и приёмов осуществления государственной власти, характеризующая политическую обстановку в стране»:
- 1) политический режим,
 - 2) тип государственного управления,
 - 3) политическая система,
 - 4) политические институты
7. К признакам понятия «политический режим» относится:
- 1) форма государственного правления,
 - 2) структура высших органов государства,
 - 3) территориальное устройство государства,
 - 4) степень реализации прав и свобод личности
8. Производители детских товаров создали и зарегистрировали свою ассоциацию, которая выступает в защиту их интересов и предлагает правительству программу поддержки малого предпринимательства. Этот пример иллюстрирует
- 1) проведение предвыборных кампаний
 - 2) деятельность муниципальных органов
 - 3) функционирование гражданского общества
 - 4) участие граждан в отправлении правосудия
9. Что является примером политической власти?
- 1) управление троллейбусным парком
 - 2) руководство больницей
 - 3) власть главы семьи
 - 4) деятельность губернатора области
10. Организация объединяет людей, имеющих общие взгляды на общественные проблемы. Она добивается контроля над управлением страной и для этого принимает активное участие в выборах в органы государственной власти. Эта организация является

- 1) профессиональным союзом
 - 2) парламентской фракцией
 - 3) политической партией
 - 4) инициативной группой
11. Политическая партия участвовала в парламентских выборах. Какая дополнительная информация позволит сделать вывод о том, что данная партия стала правящей?
- 1) Партия привлекла на свою сторону часть избирателей, но её представители в парламент не прошли.
 - 2) Представители партии не прошли в парламент, но заявили о своей полной поддержке нового правительства страны.
 - 3) Лидер партии возглавил правительство, в которое вошли, главным образом, его коллеги по партии.
 - 4) Партия получила возможность вести предвыборную агитацию на страницах центральных газет.
12. В государстве Z высшей ценностью являются права и свободы граждан, реализована взаимная ответственность государства и граждан. В политической жизни страны активно участвуют несколько партий, действуют независимые средства массовой информации. Какой политический режим установился в стране Z?
- 1) авторитарный
 - 2) диктаторский
 - 3) демократический
 - 4) тоталитарный
13. Что отличает референдум от выборов?
- 1) тайная подача голосов
 - 2) согласие (несогласие) с поставленным вопросом
 - 3) участие совершеннолетних граждан
 - 4) свободное и добровольное участие
14. Для обозначения совокупности негосударственных отношений и организаций, выражающих частные интересы граждан в различных сферах, используют понятие
- 1) правовое государство
 - 2) гражданское общество
 - 3) социальное государство
 - 4) частное право
15. Какой из приведённых признаков отличает демократическое правовое государство?
- 1) наличие армии, формирующейся на контрактной основе
 - 2) гарантированность законами прав и свобод человека
 - 3) действие в стране закона, регулирующего деятельность политических партий
 - 4) формирование при президенте консультативного совета из лидеров ведущих партий страны
16. Органы местного самоуправления, согласно закону, осуществляют
- 1) принятие и реализацию внешнеполитических решений
 - 2) самостоятельное решение вопросов данной территории
 - 3) управление объектами федеральной собственности
 - 4) объявление амнистии

Часть 2.

При выполнении заданий с кратким ответом (17-19) запишите ответ так, как указано в тексте задания в виде слова или последовательности цифр.

17. Установите соответствие между критериями классификации политических партий и их видами. К каждой позиции, данной в первом столбце, подберите соответствующую позицию из второго столбца. В приведённую ниже таблицу запишите буквы, соответствующие указанным цифрам.

ВИДЫ ПОЛИТИЧЕСКИХ ПАРТИЙ

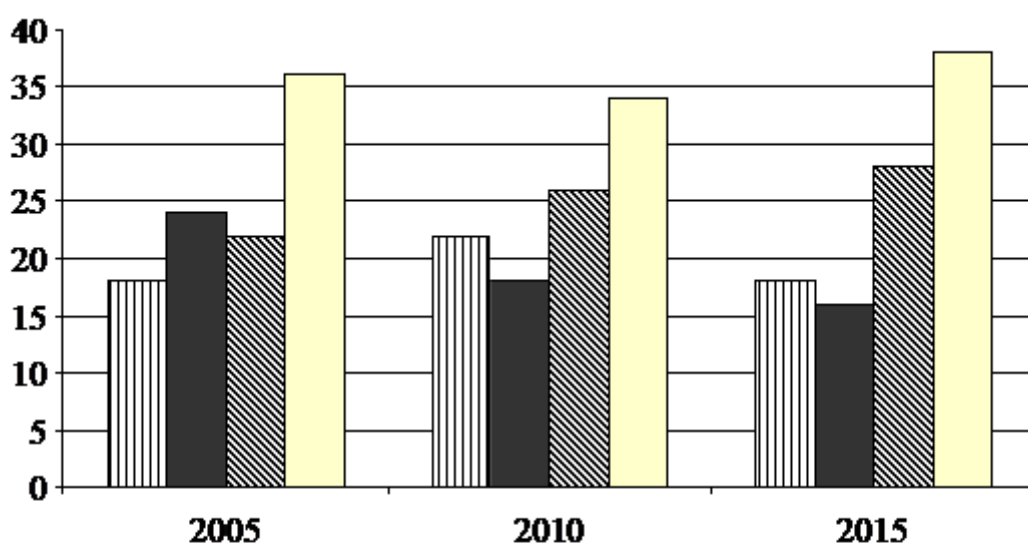
1. массовые
2. нелегальные
3. правящие
4. радикальные

КРИТЕРИИ КЛАССИФИКАЦИИ

- А) по отношению к закону
- Б) по отношению к действующей власти
- В) по методам отстаивания интересов
- Г) по численному составу
- Д) по методам формирования

Проанализируйте диаграмму и выполните задания 18, 19.

Социологическая служба страны Z регулярно проводит опросы общественного мнения. Гражданам был задан вопрос: «Как Вы участвуете в политической жизни страны?». Результаты опроса (в % от числа опрошенных) представлены в виде диаграммы.



- Состою в политической партии
- Хожу на митинги и демонстрации
- Беспартийный, но интересуюсь политикой, слежу за прессой
- Не интересуюсь политикой, на выборы не хожу

Результаты опроса, отражённые в диаграмме, были опубликованы и прокомментированы в СМИ.

18. Какие из приведённых ниже выводов непосредственно вытекают из полученной в ходе опроса информации?

- 1) Активная политическая жизнь не является приоритетом.
- 2) Снижение интереса к политике может быть вызвано отсутствием ярких лидеров.
- 3) Очевидно, возрастает митинговая уличная активность граждан.
- 4) Думается, что за период проведения опросов СМИ не потеряли доверие граждан.
- 5) Доверие к политическим партиям возросло, они стали признанными лидерами общества.

19. Найдите в приведённом списке выводы, которые можно сделать на основе диаграммы, и запишите цифры, под которыми они указаны.

- 1) Показатели неучастия граждан в выборах находятся на стабильно высоком уровне.

- 2) Процент граждан, участвующих в демонстрациях и митингах, уменьшился.
- 3) Доля граждан, заявляющих о своем членстве в партиях, стабильно растёт.
- 4) Процент тех, кто следит за прессой и интересуется политическими событиями, незначительно вырос.
- 5) Более половины опрошенных заявили о том, что не интересуются политикой.

Запишите цифры, под которыми они указаны.

Прочитайте текст и выполните задания 20—23.

Тоталитарные движения возможны везде, где имеются массы, по той или иной причине приобретшие вкус к политической организации. Массы держит вместе не сознание общих интересов, и у них нет той отчётливой классовой структурированности, которая выражается в определённых, ограниченных и достижимых целях. Термин «массы» применим только там, где мы имеем дело с людьми, которых в силу либо просто их количества, либо равнодушия, либо сочетания обоих факторов нельзя объединить ни в какую организацию, основанную на общем интересе, - ни в политические партии, или органы местного самоуправления, или различные профессиональные организации и профсоюзные организации. Потенциально «массы» существуют в каждой стране, образуя большинство из тех огромных количеств нейтральных, политически равнодушных людей, которые никогда не присоединяются ни к какой партии и едва ли вообще ходят голосовать... Главная черта человека массы не жестокость и отсталость, а его изоляция и нехватка нормальных социальных взаимоотношений... Тоталитарные движения – это массовые организации атомизированных, изолированных индивидов. В сравнении со всеми другими партиями и движениями их наиболее выпуклая внешняя черта есть требование тотальной, неограниченной, безусловной и неизменной преданности от своих индивидуальных членов. Такое требование вожди тоталитарных движений выдвигают даже ещё до захвата ими власти... такой преданности можно ждать лишь от полностью изолированной человеческой особи, которая при отсутствии всяких других социальных привязанностей – к семье, друзьям, сослуживцам или даже просто знакомым – черпает чувство прочности своего места в мире единственно из своей принадлежности к движению, из своего членства в партии. (Х. Арэнд)

20. Составьте план текста. Для этого выделите смысловые фрагменты текста и озаглавьте каждый из них.

21. Каких людей автор считает «людьми массы»? Укажите любые две их характеристики, отмеченные в тексте.

22. Какую ведущую черту тоталитарных движений выделяет автор? Укажите её

23. Автор определяет тоталитарные движения как массовые организации. Опираясь на знания обществоведческого курса, назовите любые, не указанные автором три признака тоталитарных организаций.

**Демонстрационный вариант
диагностической работы по обществознанию для учащихся 9 классов
по разделу «Право»**

1. Назначение работы — проверить соответствие знаний, умений и основных видов учебной деятельности обучающихся требованиям к планируемым результатам обучения по разделу «Право» в 9 классах. Результаты диагностической работы могут быть использованы для организации занятий по коррекции видов деятельности обучающихся с целью формирования предметных и метапредметных компетенций.

2. Характеристика структуры и содержания работы

В качестве КИМ диагностической работы предлагается набор комплексных заданий. В работе представлены задания базового и повышенного уровня сложности

Задания базового уровня № 1- 12 - с выбором ответа. К заданиям приводится четыре варианта ответа, из которых один является верным.

Задания повышенного уровня № 13 – расположить в правильной последовательности обществоведческие факты, дифференцировать в социальной информации факты

Задания повышенного уровня № 14 - на установление соответствия. Краткий ответ должен быть представлен в виде набора цифр.

Задания повышенного уровня № 15 – выбор нескольких верных позиций (характеристик, проявлений) из предложенного списка

Задания повышенного уровня № 16 – задание на выявление черт, признаков, верных позиций (характеристик, проявлений), представленных в задании в явном виде - возможность выбора из представленных вариантов ответа.

Задание высокого уровня № 17 - с развернутым ответом, является прототипом практической работы

3. Распределение заданий диагностической работы по содержанию, проверяемым умениям и видам деятельности

Работа составлена, исходя из необходимости проверки достижения планируемых предметных результатов обучения по разделу «Право» курса обществознания основной школы:

Описывать и конкретизировать примерами сущностные характеристики правового статуса гражданина. Называть и раскрывать основные права и свободы граждан Российской Федерации.

Находить и извлекать из различных источников информацию правового характера, в том числе о состоянии правовой культуры в регионе

Анализировать несложные практические ситуации, связанные с реализацией гражданами своих прав и свобод.

Называть и объяснять обязанности граждан Российской Федерации.

Анализировать несложные ситуации нарушения прав человека. Моделировать несложные практические ситуации, связанные с защитой прав человека и выполнения обязанностей. Описывать механизм судебной защиты прав человека и гражданина в Российской Федерации.

Находить и извлекать социальную информацию о защите прав человека из адаптированных источников. Приводить примеры действий по защите прав человека и гражданина.

Называть европейские и международные органы по защите прав человека.

Называть правоохранительные органы Российского государства. Различать сферу деятельности правоохранительных органов, в том числе судебной системы.

Проведение простейшего анализа содержания, обобщения и систематизирования полученные знания по данной теме.

Раскрытие значение понятий права и обязанности гражданина, судебная система, правоохранительные органы.

Умение использовать полученные знания, умения и навыки в повседневной жизни.

4. Распределение заданий по уровню сложности

В работе представлены задания разного уровня сложности: базового и повышенного.

Задания базового уровня (№ 1-12) – это простые задания с кратким ответом направлены на распознавание и сравнение признаков, черт, элементов описания социальных объектов, соотнесение теоретического материала с жизненными реалиями, оценивание истинности суждений о социальных явлениях. Задания первой части проверяют умения выявлять структурные элементы обществоведческого знания с помощью схем и таблиц, соотносить видовые понятия с родовыми, классифицировать социальные объекты и их признаки,

Задания повышенного уровня сложности (№13-17) направлены на проверку умения осуществлять выбор нескольких верных позиций (характеристик, проявлений) из предложенного списка, дифференцировать в социальной информации факты, оценочные суждения и теоретические утверждения, использовать термины и понятия в предлагаемом контексте, конкретизировать теоретические знания. Данные задания требуют самостоятельно воспроизвести, частично преобразовать и применить информацию в типовых ситуациях. При этом деятельность учащегося является репродуктивной. Последнее задание с развернутым ответом позволяет проверить степень сформированности умения формулировать, логично и последовательно излагать свои мысли, делать выводы, определять оптимальные способы практической деятельности, использовать полученные знания в смоделированных жизненных ситуациях, конкретизировать теоретические знания, выражать и аргументировать собственную позицию по поводу значимой социальной проблемы, применять теоретические знания при решении проблемных задач, для прогнозирования и обоснования социальных явлений и процессов.

5. Время выполнения работы

Примерное время выполнения заданий составляет:

- 1) для заданий базового уровня сложности – 2 минуты
- 2) для заданий повышенной сложности – от 3 до 5 минут

На выполнение всей диагностической работы отводится 40-45 минут.

6. Система оценивания

Задание с выбором ответа считается выполненным, если выбранный учащимся номер ответа совпадает с верным ответом. При наличии только одного верного элемента ответа задание оценивается в 1 балл. Во всех остальных случаях (выбран другой ответ; выбрано два и более ответов, среди которых может быть и правильный; ответ на вопрос отсутствует) задание считается невыполненным.

Задание с кратким ответом считается выполненным верно, если верно указана последовательность цифр. Задание на расположить в правильной последовательности обществоведческие факты, дифференцировать в социальной информации факты, на установление соответствия, с выбором нескольких вариантов ответа, на выявление черт, признаков, верных позиций (характеристик, проявлений) не представленных в задании в явном виде оценивается в 2 балла, если допущена ошибка, то ответ оценивается в 1 балл. Задание с представлением полного развернутого ответа оценивается в 3 балла. Если допущены две и более ошибки или ответ отсутствует, то выставляется 0 баллов.

Максимальный балл за выполнение работы – 23. На основе баллов, выставленных за выполнение всех заданий работы, подсчитывается первичный балл, который переводится в отметку по пятибалльной шкале, и определяется уровень достижения планируемых результатов:

Первичный балл	23-21	20-16	15-12	11-6	Ниже 6
Уровень	высокий	повышенный	базовый	пониженный	низкий

Отметка	5	4	3	2	1
---------	---	---	---	---	---

7. Проверяемые результаты обучения

№ задания	Проверяемые результаты обучения	
	Предметные	Метапредметные
1	Распознавать и понимать суть понятия правовой статус	Устанавливать причинно-следственные связи
2	Анализ суждений о естественных правах человека	Уметь устанавливать причинно-следственные связи
3	Применять теоретические знания на практике	Строить логические рассуждения
4	Применять теоретические знания на практике	Строить логические рассуждения
5	Способность применять понятийный аппарат обществоведческого знания	Строить логические рассуждения и делать выводы
6	Применять теоретические знания на практике	Выделять главное, существенное
7	Применять теоретические знания на практике	Строить логические рассуждения
8	Применять теоретические знания на практике	Выделять главное, существенное
9	Применять теоретические знания на практике	Строить логические рассуждения
10	Применять теоретические знания на практике	Выделять главное, существенное
11	Применять теоретические знания на практике	Строить логические рассуждения
12	Умения изучать и анализировать информацию из адаптированных источников, раскрывая ее суть	Преобразовывать информацию полученную из текста
13	Устанавливать последовательность в соответствии с иерархией элементов судебной системы РФ	Строить логическое рассуждение и делать вывод
14	Способность применять понятийный аппарат обществоведческого знания и приемы обществоведческого анализа для раскрытия сущности и значения явлений социальной действительности	Уметь устанавливать причинно-следственные связи
15	Распознавать и понимать основные направления деятельности полиции	Классифицировать информацию, Уметь делать выводы
16	Уметь изучать и систематизировать информацию	Уметь устанавливать причинно-следственные связи
17	Уметь изучать и анализировать информацию из адаптированных источников, раскрывая ее суть	Преобразовывать информацию полученную из текста, делать вывод, воспринимать текст с учётом

		поставленной учебной задачи, представлять собственную позицию
--	--	--

Инструкция по выполнению работы

На выполнение диагностической работы по истории даётся 40-45 минут. Работа состоит из двух частей и включает в себя 17 заданий.

К каждому заданию с выбором ответа (1-12) даны четыре варианта ответа, из которых только один верный. При выполнении такого задания обведите номер выбранного ответа в работе кружком. Если вы обвели не тот номер, то зачеркните обведённый номер крестиком, а затем обведите номер нового ответа.

Ответы к заданиям 13-17 запишите в работе в отведённом для этого месте. В случае записи неверного ответа зачеркните его и запишите рядом новый.

Советуем выполнять задания в том порядке, в котором они даны. Для экономии времени пропускайте задание, которое не удаётся выполнить сразу, и переходите к следующему. Если после выполнения всей работы у вас останется время, вы сможете вернуться к пропущенным заданиям. Постарайтесь выполнить как можно больше заданий.

Желаем успеха!

Часть 1

При выполнении заданий 1—12 выберите номер правильного ответа.

1. Какие элементы включает в себя понятие «основы правового статуса»?:

- 1) взаимосвязь с гражданством и по поводу гражданства
 - 2) общие принципы статуса личности
 - 3) основные права, свободы и обязанности
 - 4) устойчивая связь между гражданином и государством
- 2. Естественным правом каждого человека является право на:**

- 1) образование
- 2) жизнь
- 3) переезд в другую страну
- 4) имя

3. К реализации личных прав человека относится:

- 1) выбор места учебы
- 2) тайна телефонных переговоров
- 3) участие в выборах в органы государственной власти
- 4) справедливость

4. Верны ли следующие суждения? Выберите один вариант ответа

А. Все граждане России обладают правоспособностью независимо от возраста и состояния здоровья

Б. Полная дееспособность граждан наступает по достижении ими совершеннолетия или в порядке эмансипации

- | | |
|-------------------|------------------------------|
| 1) верно только А | 3) верны оба высказывания |
| 2) верно только Б | 4) оба высказывания не верны |

5. Свобода совести обеспечивает:

- 1) возможность выбирать место жительства
- 2) возможность высказывать любую точку зрения
- 3) возможность поступать в соответствии со своими убеждениями исповедовать любую религию или не исповедовать никакой
- 4) толерантность

6. К гражданским правам относится

- | | |
|------------------------------------|------------------------------------|
| 1) право определять национальность | 3) право на социальное обеспечение |
| 2) право частной собственности | 4) право на образование |

7. В Российской Федерации не участвуют в выборах в органы государственной власти и местного самоуправления

- 1) военнослужащие
- 2) недееспособные граждане
- 3) домохозяйки
- 4) кандидаты в депутаты

8. Верны ли следующие суждения о правах ребенка?

А. Права ребёнка защищаются особой конвенцией.

Б. Право жить и воспитываться в семье – одно из главных прав ребёнка

- 1) верно только А
- 2) верно только Б
- 3) верны оба высказывания
- 4) оба высказывания не верны

9. Гражданин может стать членом политической партии по достижении

- 1) 14 лет
- 2) 16 лет
- 3) 18 лет
- 4) 21 года

10. В случае нарушения гражданских прав и свобод необходимо обратиться:

- 1) к Президенту РФ
- 2) в полицию
- 3) в суд
- 4) в прокуратуру

11. В какую международную организацию может обратиться гражданин любого государства если, если не нашел защиты на национальном уровне:

- 1) Гаагский суд по правам человека
- 2) Берлинский суд по правам человека
- 3) Нюрнбергский суд по правам человека
- 4) Страсбургский суд по правам человека

12. Прочитайте текст и определите, о каком принципе современного судопроизводства рассуждает автор.

Известный российский адвокат Федор Плевако (1842-1908) писал: «Суд – не война. Процесс принимает не вид истребления, а поединка между охраной закона и охраной личной чести. Допускаемые в бою мины и засады, вылазки и диверсии здесь не у места: здесь они нарушают чувство меры».

- 1) презумпции невиновности
- 2) публичности судебных заседаний
- 3) состязательность сторон
- 4) осуществления правосудия только судом

Часть 2

При выполнении заданий с кратким ответом (13-16) запишите ответ так, как указано в тексте задания в виде слова или последовательности цифр.

13. Расположите элементы судебной системы Российской Федерации по их иерархии от низшего к высшему

- 1) Верховный Суд
- 2) районный суд
- 3) Конституционный Суд субъекта Федерации
- 4) мировой судья

Ответ:

14. Соотнесите понятия и их определения

ПОНЯТИЕ

ОПРЕДЕЛЕНИЕ

А. Диспозиция

1) неблагоприятные последствия, которые наступают за нарушение правовой нормы

Б. Гипотеза

2) должное поведение человека в определенной ситуации

В. Санкция

3) условия, при которых начинает действовать норма права

Ответ

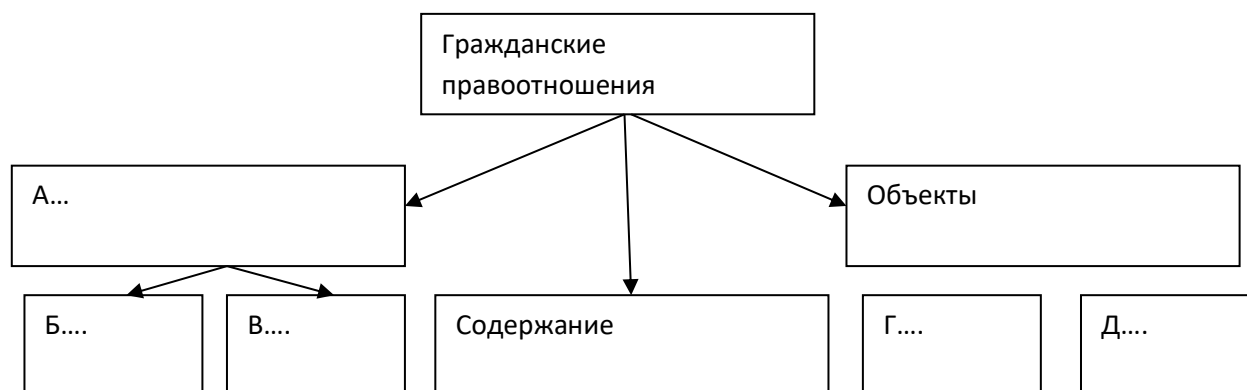
А	Б	В

15. Выберите из списка основные направления деятельности полиции

- 1) обеспечивать общественный порядок
- 2) изымать имущество граждан по решению суда
- 3) принимать при чрезвычайных ситуациях меры по спасению граждан
- 4) задерживать лиц, подозреваемых в совершении преступления
- 5) выдавать паспорта гражданам
- 6) рассчитывать сумму налогов

Ответ:

16. Завершите схему, в которой поясняется сущность гражданских правоотношений



- 1) вещи, деньги
- 2) субъекты
- 3) права и обязанности сторон
- 4) физические лица
- 5) имущественные права, работы и услуги, результаты интеллектуальной деятельности
- 6) юридические лица

Ответ:

А	Б	В	Г	Д

Задание 17 требует развернутого ответа

17. Спорят два семиклассника.

Петр увидел, как его одноклассник Виктор выгуливает около подъезда свою собаку без поводка и намордника. Мальчик попросил взять собаку на поводок, однако Виктор отказался, сказав, что мы живем в свободном обществе и его права защищены законами. Петр ему возразил – собака настроена агрессивно, и она может нанести вред окружающим. К тому же его права тоже защищены законом.

Задания.

1. Кого вы поддерживаете в споре и почему?
2. Кто из семиклассников не проявлял уважительного отношения к правам другого человека? Аргументируйте ответ.
3. Какая конституционная обязанность нарушена в данной ситуации?